


Bodrum-Sandıma'daki Yerel Konutların Mekân Dizimi ile Analizi

Space Syntax Analysis of Bodrum - Sandıma Vernacular Dwellings

Ümran ARICI ^a  Ülger BULUT KARACA ^b 

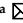


Geliş: 31.12.2024 | Kabul: 23.03.2025


Öz: Bu makalede, Bodrum Yarımadası'nın kuzeybatısında bulunan, kentsel sit alanı olarak tescillenmiş, Sandıma Köyü'ndeki yerel konutların mekân dizimi analizi sunulmaktadır. Yerel konut kurgusunun geçmişteki yaşam tarzlarına uygun olarak oluştuğu kabul edilerek, yerel mimarının nelere cevap verdiğini anlamak açısından önem taşımaktadır. Bu amaçla kullanılan mekân dizimi analiz yöntemi ile bulgular grafiksel ve sayısal olarak somutlaştırılmıştır. Sandıma Köyü'ndeki yerel konutlarda tipler arasındaki ve tiplerin dönem eki almaları sonucu ortaya çıkan farklılaşmayı belirlemek amaçlanmıştır. Sandıma hakkında literatür çalışması yapılmış, teknik kişiler ile görüşmeler yapılarak restitüsyon projeleri, Yalıkavak (Bodrum) Sandıma Kentsel Sit Alanı Koruma Amaçlı Nazım ve Uygulama İmar Planı Revizyonu Plan Açıklama Raporu, Bilimsel Görüş Raporu verilerine ulaşılmıştır. Yerinde inceleme ve fotoğraflama sonucunda Sandıma'da tespit edilen 4 farklı plan tipine ait konut örnekleri ve bu örneklerin dönemsel aldıkları ekler ile dönüşümleri belgelenmiştir. Belirlenen konut örneklerine ait restitüsyon planları sayısal analiz yöntemi olan mekân dizimi ile değerlendirilmiştir. Bu değerlendirme için mekân dizimi yöntemi dahilinde kullanılan 'Agraph' bilgisayar programı kullanılmıştır. Sonuçlar, Sandıma'daki farklı tiplerde yerel konutların, dönem ekleri almalarına rağmen, iç mekânsal kurgularında benzerlikler olduğunu ortaya koymaktadır. Konutların harabe durumunda olmaları, geçmişte dönemsel ek almış olmaları ve dolayısıyla restitüsyon projelerine gerek duyulması araştırmayı zorlaştırmıştır. Konutların değişimi/dönüşümüne dair tarihsel bilgilerin bulunamaması nedeniyle dönem ekleri ve sosyolojik etkilerin açıklanması yetersiz olmuştur.

Anahtar Kelimeler: mimarlık, Sandıma, Bodrum, yerel konut, yerel mimarlık, mekân dizimi.

Abstract: Constructivist approach principles hold a significant place in the curricula of education faculties today. However, the extent to which pre-service primary school teachers understand these principles in subject-specific education courses and how they utilize them in activity design has yet to be examined. This study aims to reveal the changes in pre-service primary school teachers' knowledge of developing activities aligned with student-centered approaches and to explore their explanations regarding the stages of activity development (before, during, and after) through their perspectives after experiencing activities designed within the framework of the Theory of Didactical Situations (TDS). The study employed a qualitative research design, specifically a case study. The participants were 56 pre-service primary school teachers enrolled at a state university in the Eastern Anatolia Region during the 2019-2020 academic year. Data were collected using the Constructivist Environments Knowledge Form developed by the researchers. This form was administered before and after the training based on TDS to determine changes in the pre-service teachers' levels of knowledge regarding student-centered environments. The data were analyzed using content analysis. The findings indicate that before the training

^a  Yüksek Lisans Öğrencisi, İstanbul AREL Üniversitesi

Türkiye | umranarc@outlook.com

^b  Doç. Dr., İstanbul Kent Üniversitesi

Türkiye | ulger.bulut@kent.edu.tr

Citation: Arıcı, Ü. ve Bulut Karaca, Ü. (2025). Bodrum-Sandıma'daki yerel konutların mekân dizimi ile analizi. *Kesit Akademi Dergisi*, 11 (42), 226-250.

Bu makale İntihal.net tarafından taranmıştır. *This article was checked by İntihal.net.* Bu makale Creative Commons lisansı altındadır. *This article is under the Creative Commons license.*

based on TDS, pre-service primary school teachers had limited theoretical knowledge about student-centered learning environments and struggled to translate this knowledge into explanations related to the stages of activity development. Following the training, however, it was observed that the pre-service teachers' knowledge of student-centered environments increased, and they could reflect this knowledge to some extent in their explanations regarding the stages of activity development. Nonetheless, an essential finding of the study is that knowing about student-centered environments does not necessarily mean that pre-service teachers can effectively apply this knowledge across all stages of activity development. In this context, it is suggested that pre-service teachers be provided with more opportunities to experience student-centered environments within the scope of subject-specific education. They should engage in hands-on practices to internalize these environments effectively.

Keywords: Mathematics education, student-centered approach, activity design, theory of didactical situations, pre-service primary school teachers.

1. Giriş¹

Yerel (vernaküler) mimari, yerel malzemeler ve kaynaklar kullanılarak inşa edilmiş, iklime ve bir topluluğun kültürel mirasının temel ifadesine karşılık gelen geleneksel yapıları ifade eder.

Yerel mimariye yönelik mimari ilgi on dokuzuncu yüzyıldaki Sanayi Devrimi'nin hemen ardından ortaya çıkmıştır. Matthew Johnson, bu dönemde yeni yaşam tarzlarının ortaya çıkmasının ve kent merkezlerine göçün, toplum içinde "geleneği" kaybetme korkusunu uyandırdığını savunmaktadır (2010: 4). Ancak, "yerel mimari" teriminin ortaya çıkması için biraz daha zaman gerekmiştir. Brown ve Maudlin'e göre "yerel mimari" terimi ilk olarak mimarların yaygın işlevselci tasarım teorilerini meşrulaştırmak için basit geleneksel yapıları sahiplenmeye çalıştıkları 1950'ler ve 1960'ların savaş sonrası döneminde ortaya çıkmıştır. Bu dönemlerde yerel mimari; ihtiyaçları karşılamak üzere üretilip barınak ve/veya depo olarak işlevlendirilmiş, malzemelerin bulunabilirliğine ve performansına göre inşa edilmiş, çevresel ve iklimsel koşullara yanıt olarak biçimlendirilmiş yapı olarak nitelendirilmiştir (Brown and Maudlin, 2011: 340). Yirminci yüzyılın sonlarında Amos Rapoport ve Paul Oliver gibi araştırmacılar, geleneksel binaların üretimi ve evrimini kültürel etki ile ilişkilendiren çalışmalar yapmıştır. Amos Rapoport'a göre yapıları çevreler çok yönlü olarak ve çoklu yöntemler kullanılarak incelenmelidir. Yerel tasarım çalışmalarının, çevre-davranış ilişkileri hakkında genellemelerin geliştirilmesine ve nihayetinde çevre-davranış ilişkilerinin açıklayıcı bir teorisinin geliştirilmesine katkıda bulunacak şekilde yapılandırılması gerekir (Rapoport, 1999: 60). Paul Oliver'a göre bir bina üzerindeki kültürel etki, binanın oluşumunu etkileyen ve binayı kullanan hayatlara anlam ve yön veren insan değerleri, faaliyetleri ve eserlerinin toplamıdır (Oliver, 2006).

Geleneksel binaların kültürel varlıklar olarak tanımlanmasının politik etkileri olmuştur. Yerel mimari, hükümetler tarafından ulusal ve alt ulusal kimlikleri oluşturmak ve uygulamak için sıklıkla birbirinin yerine kullanılmaktadır (Brown ve Maudlin, 2011: 341). Uyar ve Griffiths'e göre geleneksel yerel mimari araştırmaları mekansal biçimleri, inşa

¹ Bu çalışma birinci yazarın yüksek lisans tezinden üretilmiştir.

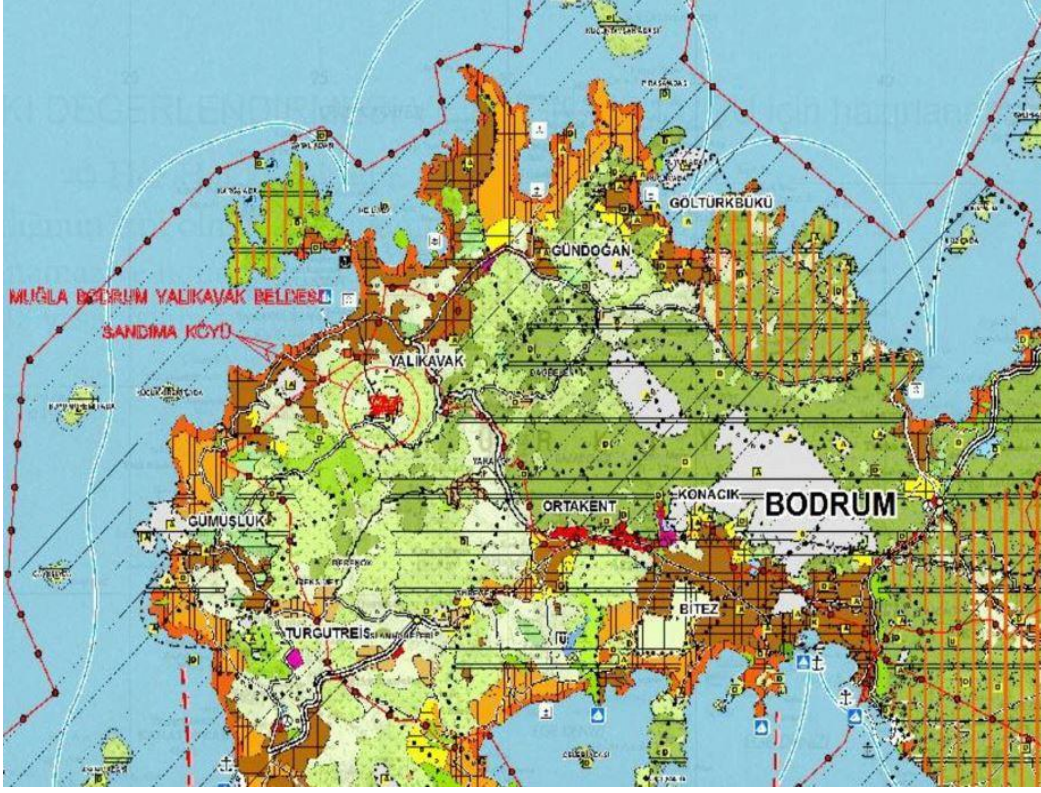
edildikleri 'gelenek', 'kültür' ve 'ulus' gibi önceden tanımlanmış kavramlara göre sınıflandırma eğilimindedir. Bu eğilim yerel mekanların, toplumlarının ve coğrafyalarının fiziksel son ürünleri olarak indirgeyici bir şekilde etiketlenmesiyle sonuçlanır (Uyar ve Griffiths, 2017: 32.2). Oysaki, Castells'e göre, küreselleşme olgusu ile fiziksel ve sanal yeni küresel ağların oluşumu hem yer hem de kimlik algımızı etkilemiş; yerele ilişkin anlayışımız kültürün mekânsal yapılarının değiştiğini kabul edecek şekilde dönüşmüştür (Castells, 2011).

Yerel mimari teriminin çıktığı "1950'li yıllardan itibaren geleneksel Türk evleri yoğun bir şekilde araştırılmış ve sonraki yıllarda bu evlerin inşa biçimleri ve malzeme yapıları hakkında önemli miktarda bilgi toplanmıştır" (Orhun, Hillier and Hanson, 1995: 475). Bu dönemlerde ve takip eden sonraki yıllarda Anadolu'daki geleneksel ve yerel mimari alanında yapılan çalışmaların çoğunlukla, rölövelerin çıkarılması, yapı malzemelerinin tespiti, geleneksel yapı sistemleri ve yöntemleri hakkında bilgi toplanmasıyla sınırlı olduğu söylenebilir. Bu verilerin toplanması da önemli bir birikim sağlamış ancak iç mekânın organizasyonunun mekânı kullananların günlük yaşam alışkanlıklarıyla ilişkisine dair çok az sistematik analiz ve araştırma bulunmaktadır.

Bu çalışmaya, yerel konutların değişen gereksinimleri karşılamak amacıyla geçirdikleri dönüşüm sonucunda "ne kadar" ve "nasıl" farklılaştığı sorusu ile başlanılmıştır. 1970'li yıllar ile hızlı bir dönüşüm geçirerek günümüzde terkedilmiş bir yerleşim olması nedenleriyle Bodrum Yalıkavak Mahallesi, Sandıma Köyü alan çalışması için seçilmiştir (Şekil 1). Sandıma Köyü'nde bulunan 4 farklı yerel konut tipinin ve bu konutların aldıkları dönem ekleri ile değişen tiplerinin mekân dizimi analizleri yapılmaktadır. Her bir tip için birer örnek konut belirlenmiş; bu konutların ilk yapıldığı dönemle, zamanla ihtiyaca yönelik ek almasından dolayı 2 farklı dönem oluşturulmuştur. Böylece belirlenen konut tiplerinin mekânsal analizlerinin dönem ekleri ile nasıl farklılaştığını ortaya koymak amaçlanmıştır.

Sandıma hakkında literatür çalışması yapılmış, teknik kişiler ile görüşmeler yapılarak restitüsyon projeleri, Yalıkavak (Bodrum) Sandıma Kentsel Sit Alanı Koruma Amaçlı Nazım ve Uygulama İmar Planı Revizyonu Plan Açıklama Raporu, Bilimsel Görüş Raporu verilerine ulaşılmıştır. Yerinde inceleme ve fotoğraflama sonucunda Sandıma'da 4 farklı plan tipine ait konut örnekleri tespit edilmiş; bu örneklerin ilk halleri ve dönemsel aldıkları ekler ile dönüşümleri belgelenmiştir. Belirlenen konut örneklerine ait restitüsyon planları sayısal analiz yöntemi olan mekan dizimi ile değerlendirilmiştir. Bu değerlendirme için mekan dizimi yöntemi dahilinde kullanılan 'Agraph' bilgisayar programı kullanılmıştır.

Konutların günümüzde harabe durumda olmaları; geçmişte dönemsel ek almış olmaları ve dolayısıyla restitüsyon projelerine gerek duyulması araştırmayı zorlaştırmıştır. Ayrıca konutların değişimi/dönüşümüne dair tarihsel bilgilerin bulunamaması nedeniyle dönem ekleri ve sosyolojik etkilerin açıklanması yetersiz olmuştur.



Şekil 1: Bodrum Sandıma Köyü Konumu (Kaynak Akgündüz, 2013 b: 52)

2.Sandıma Hakkında Genel Bilgi

Sandıma, Muğla ili Bodrum ilçesi Yalıkavak Mahallesi'ne bağlı, günümüzde altyapı yetersizliği ve yerleşmede sürekliliğin sağlanamamasından dolayı terkedilmiş bir yerleşimdir (Şekil 2). "66.033 m² yüz ölçümüne sahip, toplam 135 adet parsel ve 230 adet harabe yapının bulunduğu Sandıma, İzmir II no'lu Kültür ve Tabiat Varlıklarını Koruma Kurulu'nun 16.05.1990 gün ve 1324 sayılı kararı ile Kentsel Sit Alanı olarak tescil edilmiştir. Sandıma köyü 1/5.000 ve 1/1.000 ölçekli Koruma Amaçlı İmar Planları, Muğla Kültür ve Tabiat Varlıklarını Koruma Kurulu 18.01.2013 tarih ve 1339 sayılı kararı ile onaylanarak yürürlüğe girmiştir" (Anonim, 2014).

Tarihi toponomi araştırmaları, Sandıma yer adının eski çağ Anadolu dillerinden Lu-Wi dilinde Sanda-halkı anlamın da kullanıldığına işaret etmektedir (Umar, 1993: 704). "Sandırma ve yakın çevresi yerleşim kültürü tarihinin M.Ö. iki bin yıllarına dek uzandığını söylemek mümkündür. Ancak, Sandıma ve çevresindeki mezar taşı ve sur kalıntıları ile imalat-işlik ve depo alanları gibi arkeolojik-etnografik buluntular, bölgenin eskiçağlardan itibaren yoğun bir yerleşim faaliyetine konu edildiğini, başlıca ekonomik geçim kaynağının ise zeytinyağı ve şarap üretimi olduğunu düşündürmektedir" (Strabon, 1993: 112; akt.:

Özcan, 2017: 44).



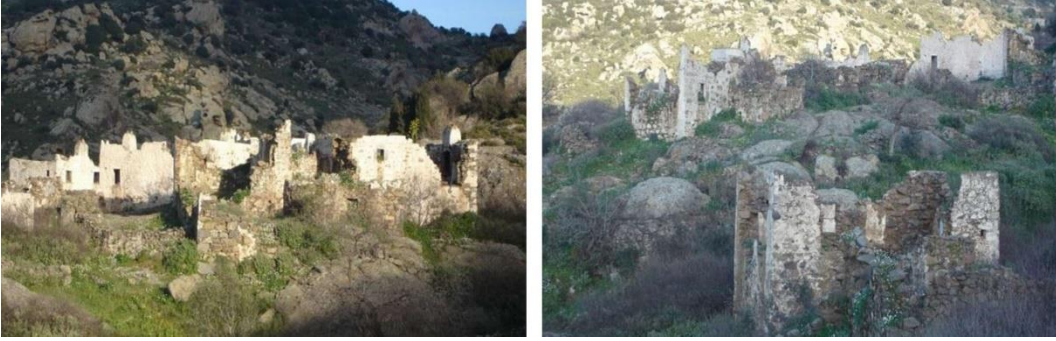
Şekil 2: Sandıma'nın Drone Görüntüsü (Kaynak: Hamdi Erdoğan'ın Kişisel Arşivi)

Yalıkavak (Bodrum) Sandıma Kentsel Sit Alanı Koruma Amaçlı Nazım ve Uygulama İmar Planı Revizyonu Plan Açıklama Raporu'na göre 20. yüzyıl başlarında Sandıma, Yarımada'nın önemli yerleşmelerinden biri iken, 1923 yılında Türkiye Cumhuriyeti'nin kurulması ile, o dönemde köyün iskelesi durumunda olan Yalıkavak Belediyesine bağlı bir mahalle statüsüne girmiştir. 1977 yılında Yalıkavak'a elektriğin gelmesi, Ege kıyılarında turizm hareketinin başlaması ve buna bağlı olarak 1983-1985 yılları arasında Yalıkavak Bodrum karayolunun genişlemesi, 1989 tarihinde mülga Yalıkavak Belediyesi'nin kurulması Sandıma'dan göçü tetiklemiş ve Sandıma terk edilme sürecine girmiştir. Bu süreci etkileyen önemli bir diğer unsur Sandıma halkının geçim kaynakları olmuştur. 1940'lı yıllara kadar Sandıma halkı dağlık kesimdeki tarlalarda tahıl ekmekte; Yalıkavak, Küdür ve Sülüklü mahallelerinde bulunan bahçelerde meyve ve sebze yetiştirmekteydi. 1940'lı yıllarda adalardan gelen narenciye fidanları (mandalin ve limon) ürün vermeye başlayınca, bakımı kolay, fiyatının daha pahalı ve pazarlamasının peşin olması sebebiyle incir ağaçları kesilip narenciye üretimine ağırlık verilmeye başlanmıştır. Daha önceleri mayıs ve eylül ayları arasında geçen sahildeki yaşantı, narenciye üretiminin bir gereği olarak, ekim şubat ayları arasında da sahilde çalışmayı ve sahildeki çardaklar uygun olmadığından her gün köye gidip gelmeyi gerektirirdi. Ekonomik gücü olanlar, çardakları kalıcı yapıya dönüştürerek köye hiç çıkmamaya başladı. Bu durum köyden kıyıya göçün başlamasına sebep olmuştur (Anon., 2014).

2.1 Sandıma'daki Yerel Konut Mimarisinin Genel Özellikleri

Sandıma'daki yerel mimarinin genel özellikleri, aşağıda yer alan Yalıkavak (Bodrum) Sandıma Kentsel Sit Alanı Koruma Amaçlı Nazım ve Uygulama İmar Planı

Revizyonu Plan Açıklama Raporu'ndan özetlenmiştir. Evler doğu-batı ya da kuzey-güney gibi farklı yönlendirilmiştir (Şekil 3-4). Konutların büyük bir kısmı tek mekânlıdır. Konut birimlerinin küçüklüğü ve iklim koşullarının elverişli olması nedeniyle, günlük yaşam büyük ölçüde avlularda geçmektedir. Bu nedenle birimler asgari ölçülerdedir. Binalar tek kat, bir buçuk kat veya iki katlıdır. Alt kat bir buçuk katlılarda samanlık, depo olarak, iki katlılarda ise işlik olarak kullanılmaktadır. Tek katlı yapılarda ise bu işlevler ya konut yapısından bağımsız olarak ya da bitişik olarak yerleştirilmiştir. Yörenin yaygın konut tipi olan "musandralı ev" ve bunun çeşitlemeleri Sandıma'da da yaygındır. Eğimin az olduğu yerlerde yüksek kademenin altı, alçak kademedan girilen bir depo olarak kullanılmaktadır. Eğimin fazla olduğu yerlerde, bu mekân azami 2 m tavan yüksekliğinde ve dışarıdan ayrıca girişi olan bir ahıra dönüşmekte, iki katlı evlerdeki alt katlar, birkaç istisna dışında ahır olarak kullanılmıştır.

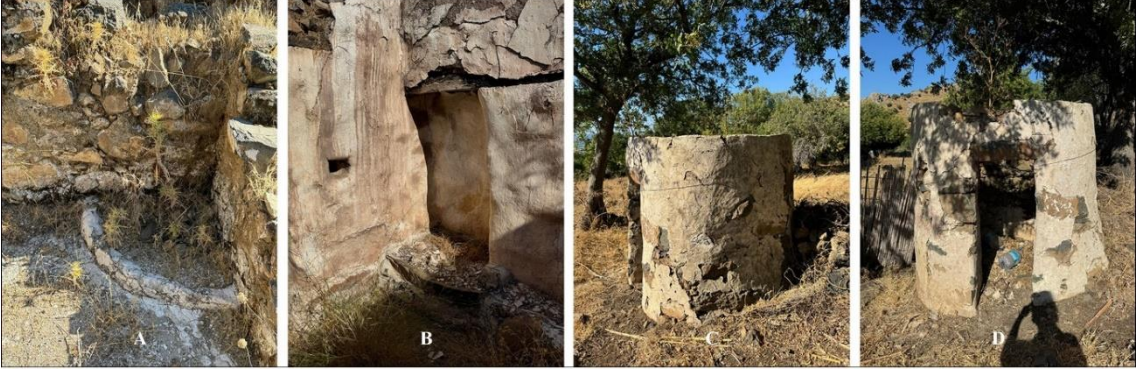


Şekil 3: Sandıma Yerel Konut Yapısı (Kaynak: Akgündüz,2013)



Şekil 4: A ve B'de Cephe Örnekleri, C ve D'de İç Mekân Örnekleri (Kaynak: Ümran Arıcı'nın Kişisel Arşivi)

Birçok evde, yapımı güç de olsa, iç köşelerden biri dairesel biçimde oyularak "yunmalık" yapılmış, yıkanma suyu tabandan dışarıya açılan bir delikten dışarıya akıtılma düzeneği ile sağlanmıştır (Şekil 5 A-B).



Şekil 5: A ve B’de Yunmalık Örnekleri, C ve D’de Hela Örneği (Kaynak: Ümran Arıcı’nın Kişisel Arşivi)

“Birkaç evde aynı düzende çalışan lavabo nişine rastlanmıştır. Bunun dışında evlerde temiz su ve pis su ile ilgili bir donanım bulunmamaktadır. Konutların %30’ unda ev dışında ve parsel sınırında dairesel biçimde yapılmış helalar” (Anonim, 2014: 28) bulunmaktadır (Şekil 5 C ve D). “Yöre mimarisinde çok köklü bir çardak geleneği vardır. Ancak, belki ağaçların kesilmiş olması ve konik kargır kolonlarının zamanla yıkılması nedeniyle, Sandıma’da bunun izlerine rastlanılmamıştır” (Anonim, 2014: 28).

Sandıma yerel konutlarında “yapı malzemelerinin ve sistemlerinin büyük ölçüde benzerlik gösterdiği; buna karşın mekân, kütle ve cephe kurguları üzerinden farklılaşarak mimari tiplerin çeşitlendiği gözlenmiştir. Yer in coğrafi özellikleri, topoğrafya ile uyum kaygısı ve yapı sahibinin maddi olanakları yerel konut mimarisinin çeşitlenme nedenleridir” (Akgündüz, 2013 a).

Sandıma yerel konut mimarisinin mekânsal kurgusu ve bu kurgu doğrultusunda oluşan farklı örnekler irdelendiğinde, farklılaşmayı yaratan temel etkenin mekânların kesitte örgütlenmesi olduğu görülmektedir. Bu yaklaşımla, farklı kullanımlara hizmet veren mekânların birbiri ile ilişkisi, kat veya kot oluşumları önerilen tipolojinin mantıksal temelini oluşturmaktadır (Biro, 2020: 12).

3.Mekân Dizimi

Mekan dizimi “sosyal ve kültürel olarak tanımlanmış örüntülerin mekan kurgusu içine gizlendiği” görüşüne dayalı olarak, mekan kurgusunun temsilini ve sayısal analizini içerir (Hillier, Hanson and Graham, 1987: 385) Kurguda yer alan mekanların hangi mekanlarla bağlantılı olduğu ve bağlantılı mekanların birbirine göre önce ya da sonra oluşu ise mekân dizilimi olarak adlandırılır (Erman, 2017: 167). Mekân dizimi yerleşim ölçeğinde alfa analizleri, bina ölçeğinde ise gamma analizleri diye adlandırılan analiz yöntemi ile toplumlar arası kültürel farklılıklara ve yaşam şekillerine bağlı olarak ortaya çıkan mekânsal düzenlemelerin analizi yapılabilmektedir (Özyılmaz, 2007:35).

Bina ölçeğinde yapılan gamma analizinde; kurgudaki mekanların bitişik, sınırdaş, geçiş olanağına göre geçirgenlik ilişkileri değerlendirilir. Geçişler aracılığıyla mekânların birbirine bağlanması, geçişleri olmayan bitişik veya sınırdaş mekânlardan daha anlamlı kabul edilerek bu ilişkiler sonucunda geçiş grafikleri ortaya çıkarılır. Geçiş grafiklerinde her bir mekân bir daire ile gösterilir ve mekanlar arası geçiş, bu mekanları temsil eden daireler arasındaki çizgi ile gösterilir.

Geçiş grafiğinde, "bir mekâna ait derinlik değeri o mekân ulaşırken geçilen mekân sayısını ifade etmektedir. Aşılan mekân sayısına ulaşım adım sayısı denilmektedir. Bir mekâna ait ortalama derinlik değeri (MD) ise tüm mekânlara ait ulaşım adım sayılarının ortalaması olarak kabul edilmektedir (Ağca, 2019: 73).

Rölatif asimetri değeri (RA), mekân ve sistem arasındaki bütünleşme oranını ifade eder. Bu sonuç 0 ve 1 arasında bir değer almaktadır. Bir mekâna ait RA değeri ne kadar 0'a yakın olursa, mekân o kadar entegre iken 1'e ne kadar yakın olursa sistem içinde en ayrılmış mekan olarak okunabilir. Bir mekânın, entegrasyon değeri ya da rölatif asimetri değeri sistem içinde mekânın entegre edici ya da ayırıcı olduğuna dair sayısal bir veri vermektedir. Geçiş grafiklerinde ise bu durum kırmızı en entegre mekânları gösterirken, koyu lacivert ise en ayrılan, sistemin en son ulaşılan mekânını ifade etmektedir.

Bir mekâna ait RA değeri ne kadar 0'a yakın olursa, mekân o kadar entegredir. Bir mekânın, entegrasyon değeri ya da rölatif asimetri değeri sistem içinde mekânın entegre edici ya da ayırıcı olduğuna dair sayısal bir veri vermektedir.

Farklı büyüklükteki mekânsal sistemlerde karşılaştırmalar yapıldığı zaman RA değerleri yerine RRA (Gerçek göreceli asimetri) değerlerinin kullanılması gerekmektedir. RRA değerleri yalnızca 0 ile 1 arasında değil, fakat 1'in altında da üstünde de değer alacaktır. 1'in oldukça altındaki değerler güçlü şekilde entegre olmuş, 1'e yaklaşan ve üstündeki değerler daha ayrılmış mekânları ifade etmektedir (Ağca, 2019: 78). Göreceli asimetri değerinin tersi (1/RRA) entegrasyon değerini verir (Karaman ve Erman, 2014: 66).

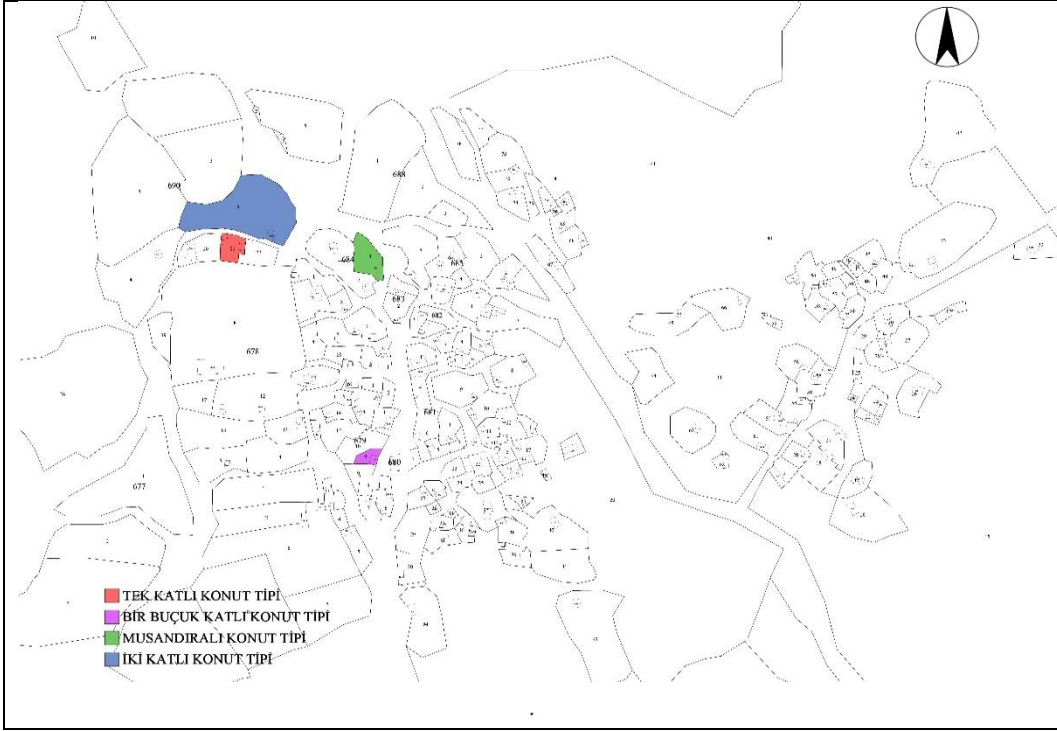
Kontrol değeri (CV); bir mekânın tüm sistem üzerindeki etkinliğini gösterir değerdir. Değer, sayısal olarak ne kadar fazla ise, mekânın sistem içerisindeki ulaşılabilirliği ve kontrol edilebilirliğinin o kadar yüksek olduğu anlamı taşımaktadır (Azıtepe ve Tolacı, 2020: 1189).

4. Alan Çalışması

4.1. Çalışmanın Materyali

Akgündüz, Sandıma'daki konut örneklerini tek katlı, bir buçuk katlı, sakız tipi ve musandıralı olarak 4 grupta tanımlamıştır (Akgündüz, 2013b: 77). Diğer yandan Birol, bir buçuk katlı örneklerin tek katlı konutların eğimli araziye konumlanması nedeniyle ortaya çıkan varyasyonlar olduğunu, söyleyerek yerleşimdeki konut örneklerini tek katlı, ara katlı/ musandıralı ve iki katlı yapılar olarak gruplamaktadır (Birol, 2020: 12). Bu çalışmada

değişen mekansal ilişkilerin analizi için Sandıma'daki bir buçuk katlı konut ile ortaya çıkan varyasyon da dikkate alınarak; tek katlı, bir buçuk katlı, musandırallı ve iki katlı konut tiplerinden örnekler seçilmiştir:



Şekil 6: Sandıma köyü halihazır ve mülkiyet planı (Kaynak: Bodrum Farilya Harita Mühendislik'ten alınarak yazarlar tarafından düzenlenmiştir)

- 678 Ada 21 No'lu Parsel - Tek Katlı Konut Tipi
- 679 Ada 4 No'lu Parsel – Bir Buçuk Katlı Konut Tipi
- 690 Ada 3 No'lu Parsel - İki Katlı Konut Tipi
- 684 Ada 1 No'lu Parsel Musandırallı Konut Tipi

Şekil 6'da belirlenen 4 konutun Sandıma köyü halihazır ve mülkiyet planındaki konumu yer almaktadır.

4.2. Çalışmanın Yöntemi

Araştırmaya literatür taraması ve alan çalışması için seçilen Sandıma Köyü'nün yerinde gözlenip incelenmesi ile başlanmıştır. Alan çalışması için dört farklı tipte ve kullanım süreçlerinde dönem eki olarak değişime uğramış birer örnek konut belirlenmiştir. Konutların dönem eki almış olmalarından ötürü restitüsyon projelerine gerek duyulmuş; restitüsyon projelerine Argos A.Ş. aracılığıyla ulaşılmıştır.

Belirlenen konutların ilk yapıldığı dönemle, zamanla ihtiyaca yönelik ek almasından dolayı 2 farklı dönem oluşturulmuştur. Sandıma'daki farklı tipte yerel konutların ilk

hallerinin ve ek almış hallerinin mekân dizimi analizi için mekansal örüntü yöntemi kullanılmaktadır.

Agraph (URL-1) bilgisayar programı yardımıyla, seçilen farklı tipteki 4 konutun 2 farklı dönemlerine ait restitüsyon planları grafiksel ve sayısal olarak veriye dönüştürülmüştür. Konut tipleri geçiş grafikleriyle, bu grafiklerin çıktı değerleri incelenmiştir.

4.3. Bulgular

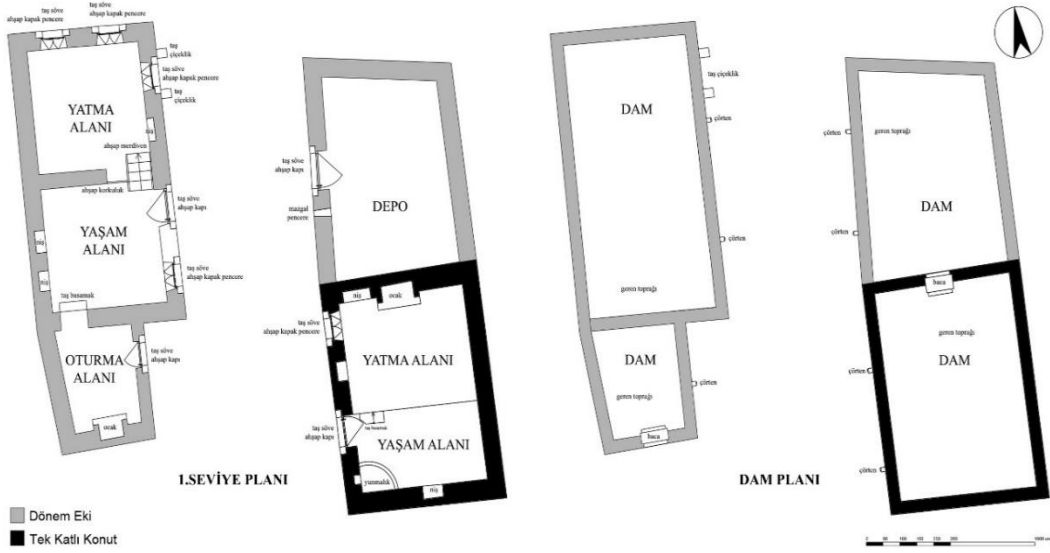
4.3.1. 678 Ada 21 No'lu Parselde Bulunan Tek Katlı Konut Tipinin Analizi

Tek mekânlı olan bu yapıya girdiğimizde ilk mekân yaşam alanı olurken, kot farkı oluşturularak 1 basamak kadar yüksekliğe sahip bir alan da yatma alanı olarak kullanılmaktadır. Yaşam alanının köşesinde dairesel formda bir yunmalık ve kısa kenara ortalanmış bir niş bulunmaktadır. Yatma alanına ise 2 taş basamak ile erişim sağlanır. Burada kısa kenara ortalanmış bir ocak, uzun kenarların birinde yan yana pencere ve niş bulunmaktadır. Yapı dönem eki alarak büyümeye devam etmiş ve 2.dönem ekiyle birlikte ilk olarak kendisine bitişik, tek mekânlı, bağımsız girişe sahip depo bitişğine yapılmıştır. Bu deponun ahşap bir giriş kapısı, yanında da mazgal penceresi bulunmaktadır.



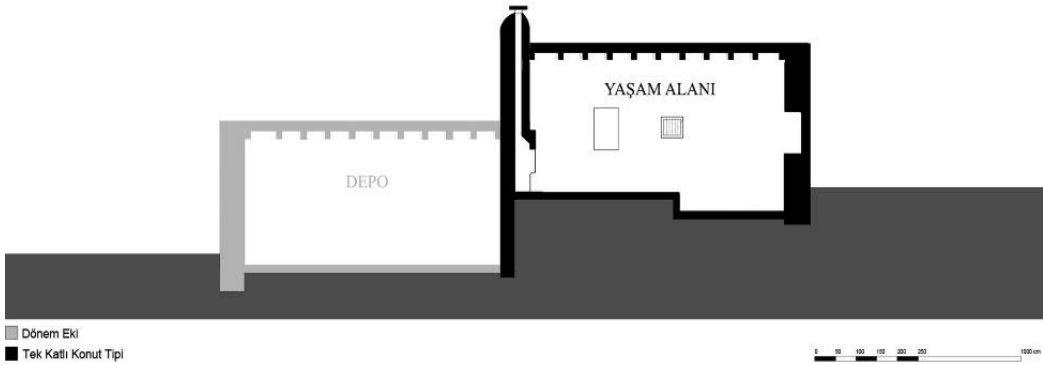
Şekil 7: 678 Ada 21 No'lu Parseldeki Tek Katlı Konut Tipinin A ve B Ek Halinin İç Mekan Görüntüleri, C Ek Hali Olan Yapının Dış Görünüşü, D İlk Halinin Yaşam ve Yatma Alanı (Kaynak: Ümran Arıcı'nın Kişisel Arşivi)

Aynı dönemde ikinci kütlelerin yapılaşması ise arazinin eğiminden dolayı, doğal arazi eğimi korunmuş, ikinci kütleyle doğal sevi kullanılarak ulaşım sağlanmaktadır. Bu kütle ilk kütleyle göre kot farkından dolayı daha yukarıda kalmaktadır. Bu yapı ana yapıdan bağımsız olarak yapılmış olup, erişimi ise yine bahçeden sağlanmaktadır.



Şekil 8: 678 Ada 21 No'lu Parseldeki Tek Katlı Konut Tipinin 1. Seviye ve Dam Planları

Yapının önüne gelindiğinde iki kapı karşılamaktadır; bunlardan birincisi direk olarak yaşam alanına, ikinci kapıysa aslında yaşam alanının devam ettiği mekâna açılmaktadır. Bu yapıya giriş 2 farklı yerden sağlanabilmektedir. İlk kapı yeme-piştirme eylemlerin olduğu mutfak, ikinci kapıda yaşama alanı olarak adlandırabileceğimiz gün içinde oturma alanlarının olduğu mekân olarak düşünülmektedir. Arazinin eğimine göre yapılaşan bu konutta, doğal arazinin eğiminden ve üst mekânın 5 basamak kadar yüksekte olmasından doğan bir depo da konumlandırılmıştır. Ahşap merdivenin hemen yanında depoya geçiş için bir açıklık bulunmaktadır. Bu açıklıktan depoya taş basamak ile erişim sağlanmaktadır. Şekil 8 ve Şekil 9'da 678 ada 21 no'lu parseldeki tek katlı konut tipinin planları ve kesiti yer almaktadır.

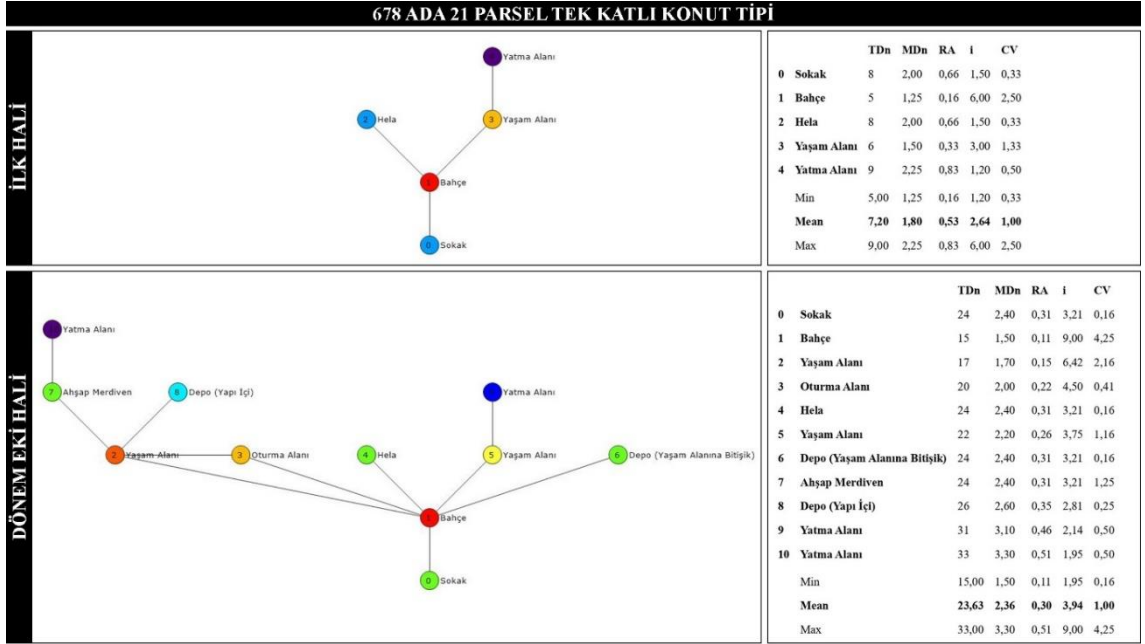


Şekil 9: 678 Ada 21 No'lu Parseldeki Tek Katlı Konut Tipinin Kesiti

678 Ada 21 no'lu parseldeki tek katlı konut tipinin mekan dizimi analizi sonucunda elde edilen bulgular Şekil 10'da yer almaktadır. Tek katlı konutta;

- maksimum derinlik değeri ilk haliyle 3, ek haliyle 4;

- en entegre mekân ilk haliyle RA 0,16 ile bahçe, ek haliyle RA 0,11 ile yine bahçe;
- en ayrılmış mekân ilk haliyle RA 0,83 ile yatma alanı, ek haliyle RA 0,51 ile yine yatma alanı;
- ortalama rölatif asimetri değeri ilk haliyle RA 0,53 ek haliyle 0,30 olarak belirlenmiştir. Bunun sonucunda tek katlı konutta dönem eki almış hali ile konut mekanları daha entegre hale gelmiştir.



Şekil 10: 678 Ada 21 No'lu Parseldeki Tek Katlı Konut Tipinin İlk Hali ve Dönem Eki Almış Hali ile Geçiş Grafikleri ve Analizleri

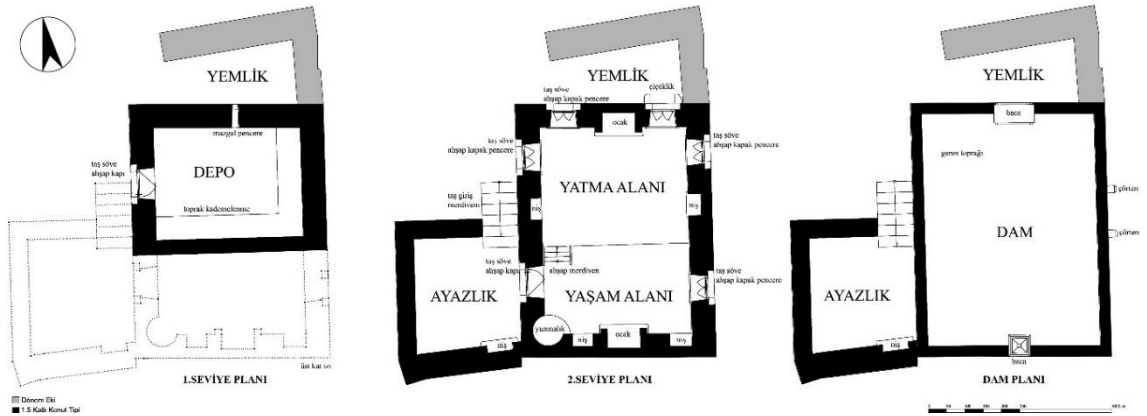
4.3.2. 679 Ada 4 No'lu Parselde Bulunan Bir Buçuk Katlı Konut Tipinin Analizi

679 Ada 4 no'lu parselde bulunan yapı bir buçuk katlı konut tipine örnektir. Parselin batı cephesinde bulunan bahçe giriş kapısı ile parselde giriş sağlanmaktadır. Yapı genel hattı ile doğu ve batı aksında, kübik bir formda yapılaşmıştır. Bahçeye girildiğinde ilk olarak dairesel forma sahip hela ile karşılaşılmaktadır.



Şekil 11: 679 Ada 4 No'lu Parseldeki Bir Buçuk Katlı Konutun A-Cephe Görüntüsü, B-C- İç Mekân Görünüşü, D- Ayazlık (Kaynak: Ümran Arıcı'nın Kişisel Arşivi)

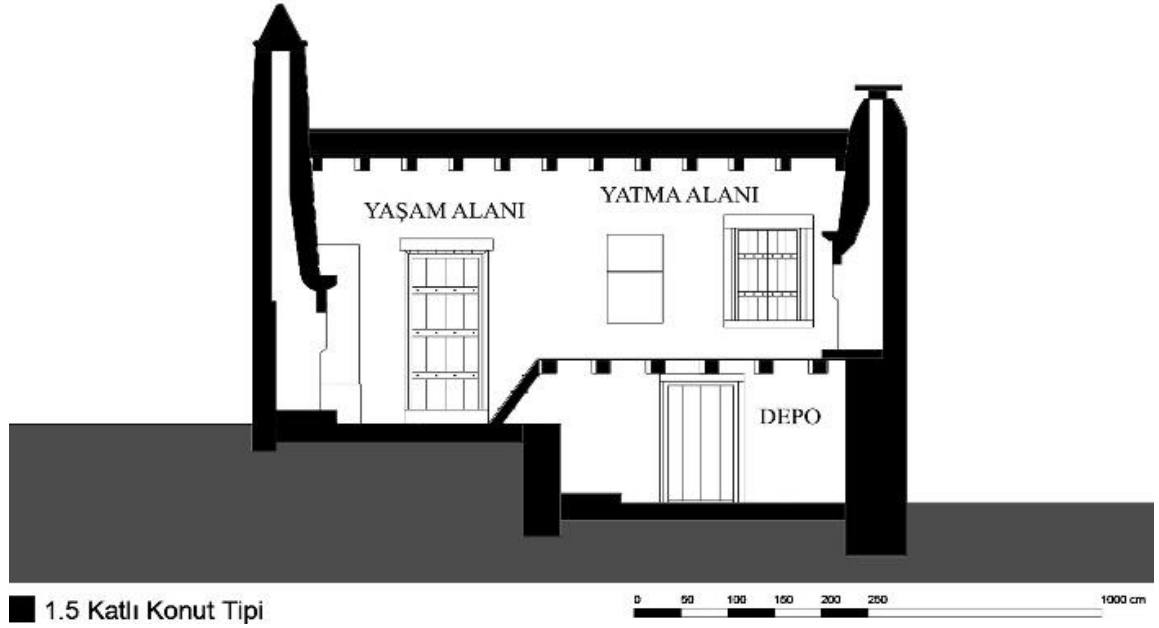
Bölgenin eğiminden dolayı bahçe katından direk olarak depoya erişim sağlanmaktadır. Doğal arazi eğimini kullanarak kısmi toprağa gömülü bir depo açığa çıkmaktadır. Bu depo bağımsız girişi olup, ahşap bir giriş kapısına ve yanında bir mazgal pencereye sahiptir.



Şekil 12: 679 Ada 4 No'lu Parseldeki Bir Buçuk Katlı Konut Tipinin 1. 2. Seviye ve Dam Planları

Üst kata erişim ise depo kapısının yanında bulunan, 1.30 m kadar yüksekliğe sahip 6 adet taş basamakla sağlanmaktadır. Bu taş merdiven ilk olarak ayazlığa çıkarmaktadır. Ayazlıkta oyulmuş bir niş bulunmaktadır. Yaşam alanına erişim de ayazlıktan sağlanmaktadır. Yaşam alanında kısa kenara ortalanmış bir ocak ve her iki yanında niş bulunmaktadır. Giriş kapısının bulunduğu köşede ise dairesel formda bir yunmalık bulunmaktadır. Yatma alanına erişim ise yaşam alanından yaklaşık 75 cm kadar yüksekte olup, 4 basamak kadar ahşap bir merdiven ile sağlanmaktadır. Burada da ise kısa kenara ortalanmış bir ocak ve her iki yanında ahşap pencere bulunmaktadır. Uzun kenarların her ikisinde de karşılıklı ahşap pencere bulunmaktadır. Bu yapı 2. dönem eki olarak, deponun hemen yanındaki alana ise L biçiminde duvar örülerek yemlik, samanlık alanı oluşturulmuştur. Yapının hela kullanımı ise yemliğin yanındaki alanda dairesel formda yapılmıştır. Şekil 12 ve

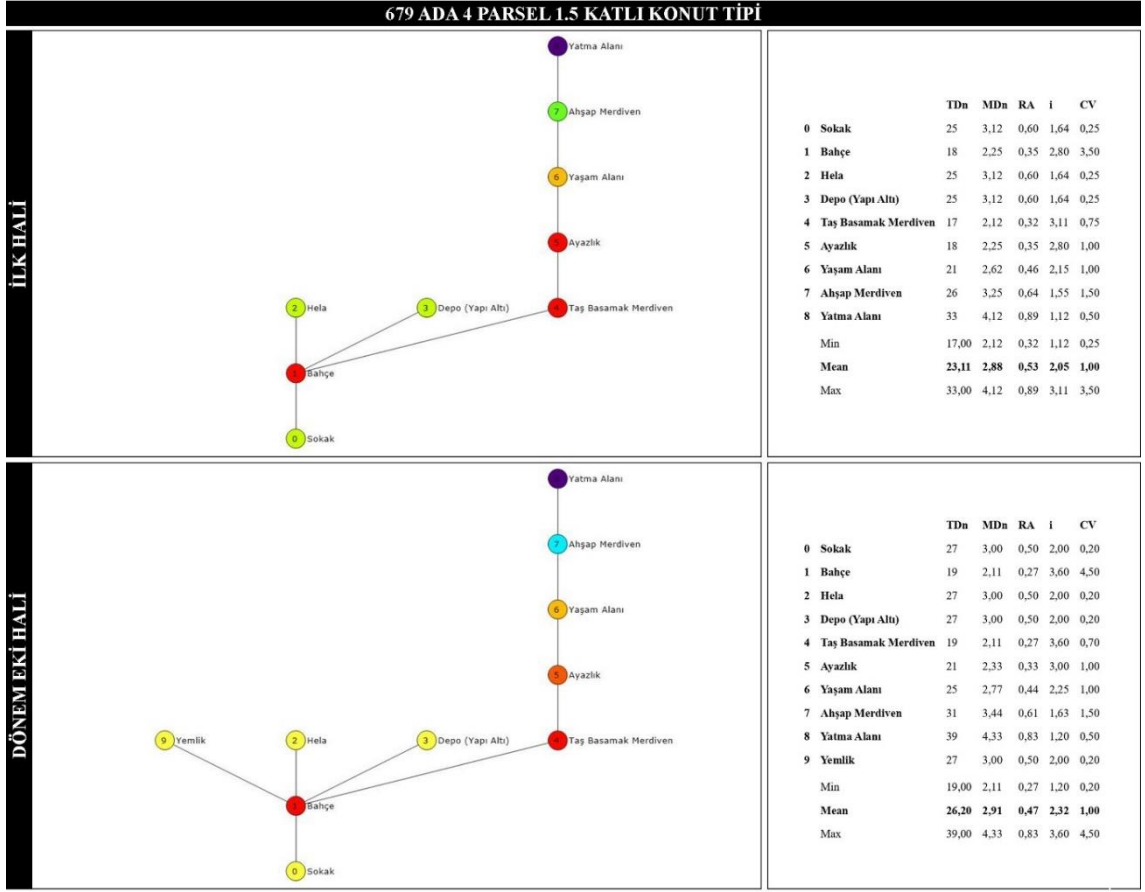
Şekil 13'te 679 ada 4 no'lu parseldeki bir buçuk katlı konut tipinin planları ve kesiti yer almaktadır.



Şekil 13: 679 Ada 4 No'lu Parseldeki Bir Buçuk Katlı Konut Tipinin Kesiti

679 Ada 4 no'lu parseldeki bir buçuk katlı konut tipinin mekan dizimi analizi sonucunda elde edilen bulgular Şekil 14'te yer almaktadır. Bir buçuk katlı konutta;

- maksimum derinlik değeri ilk haliyle 6, ek haliyle 6;
- en entegre mekân ilk haliyle RA 0,32 ile taş basamak merdiven, ayazlık ve bahçe, ek haliyle RA 0,27 ile taş basamak merdiven ve bahçe;
- en ayrılmış mekân ilk haliyle RA 0,89 ile yatma alanı, ek haliyle RA 0,83 ile yine yatma alanı;
- ortalama rölatif asimetri değeri ilk haliyle RA 0,53 ek haliyle 0,47 olarak belirlenmiştir. Bunun sonucunda bir buçuk katlı konutta dönem eki almış hali ile konut mekanları daha entegre hale gelmiştir.



Şekil 14: 679 Ada 4 No'lu Parseldeki Bir Buçuk Katlı Konut Tipinin İlk Halî ve Dönem Eki Almış Halî ile Geçiş Grafikleri ve Analizleri

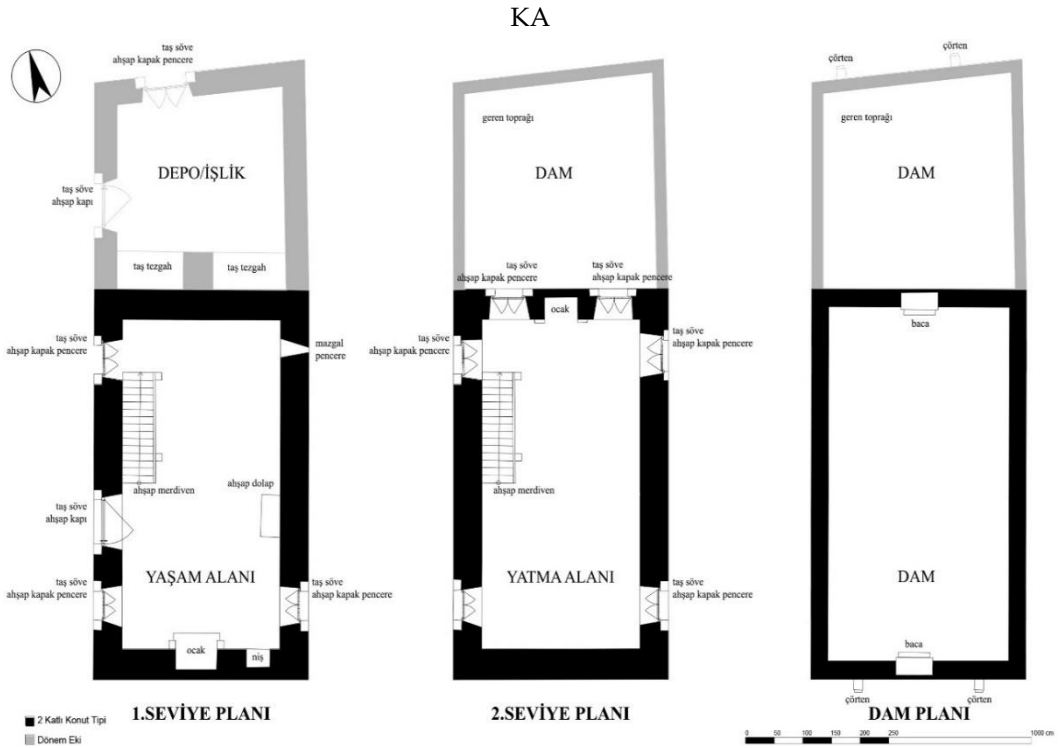
4.3.3. 690 Ada 3 No'lu Parselde Bulunan İki Katlı Konut Tipinin Analizi

690 Ada 3 Parselde bulunan yapı iki katlı konut tipine örnektir. Parselin güney cephesinde bulunan bahçe giriş kapısı ile parsele giriş sağlanmaktadır. Yapı genel hattı ile kuzey-güney aksında, dikdörtgensel formdan oluşmaktadır. Bahçeye girildiğinde kübik formda bir taş fırın, taş fırının hemen karşısında dairesel formda bir hela bulunmaktadır. Giriş kapısından ilk olarak alt ev kurgusuna, yaşam alanına erişilir. Burada kısa kenara ortalanmış bir ocak ve bir yanında ahşap niş, ahşap dolap bulunmaktadır. Her iki uzun kenarda da köşelerde olmak üzere ikişer tane ahşap pencere bulunmaktadır. Bu cephe hiyerarşisi üst evde de devamlılığını sürdürmektedir. Yaşam alanının içinde bulunan yaklaşık 2.90 m yükseklikte 15 basamaktan oluşan yine ahşap taşıyıcısı olan ahşap bir merdiven ile üst eve erişim sağlanmaktadır. Burada da alt evde olduğu gibi, merdivenden çıktuktan sonraki karşımıza gelen kısa kenara ortalanmış bir ocak ve her iyi yanında ahşap bir pencere bulunmaktadır. Cephe düzeni, alt ev kurgusu ile devam etmektedir. 2. dönem ekiyle birlikte tek kat tek mekândan oluşan depo ya da ışık olarak tanımlayabileceğimiz kütle ek

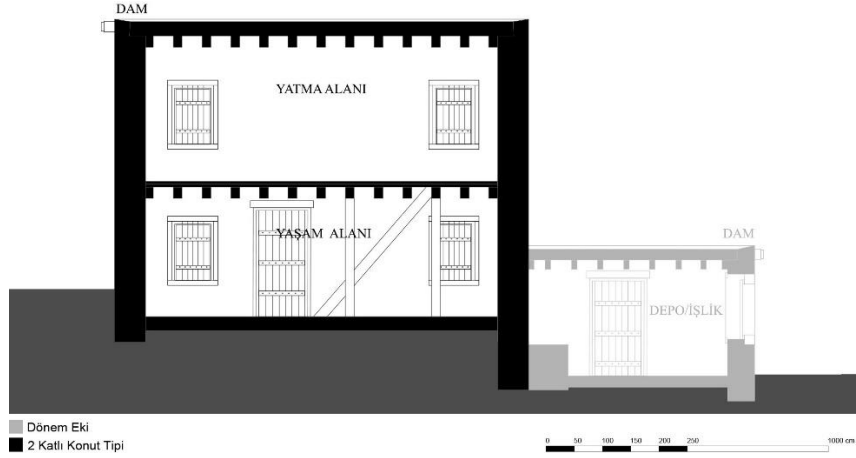
olarak yapılmıştır. Bu yapının içinde, ana kütlelerin bitişik olduğu duvarda 2 tane taş tezgâh, ahşap giriş kapısı ve ahşap penceresi bulunmaktadır. Şekil 16 ve Şekil 17'de 690 ada 3 no'lu parseldeki iki katlı konut tipinin planları ve kesiti yer almaktadır.



Şekil 15: 690 Ada 3 No'lu Parseldeki İki Katlı Konut Tipinin A Ek Halinin Görüntüsü, B ve C'de İlk Halinin Mekân Görüntüleri (Kaynak: Ümran Arıcı'nın Kişisel Arşivi)

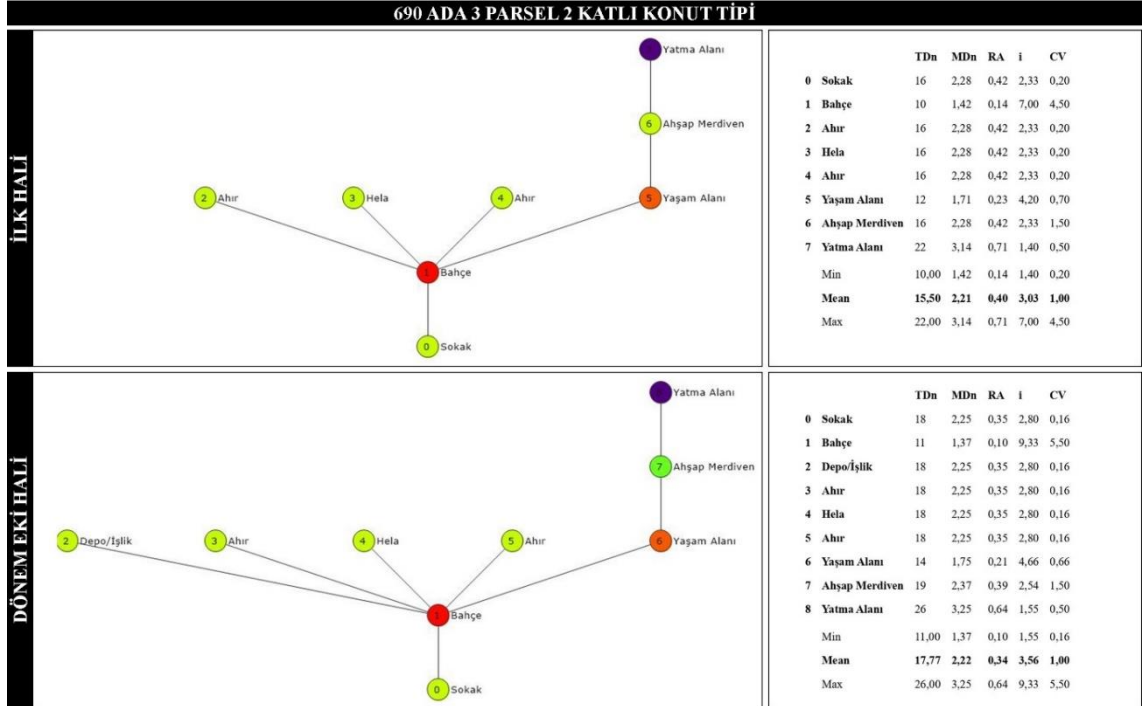


Şekil 16: 690 Ada 3 No'lu Parseldeki İki Katlı Konut Tipinin 1., 2. Seviye ve Dam Planları



Şekil 4: 690 Ada 3 No'lu Parseldeki İki Katlı Konut Tipinin Kesiti

690 Ada 3 no'lu parseldeki iki katlı konut tipinin mekan dizimi analizi sonucunda elde edilen bulgular Şekil 18'de yer almaktadır.



Şekil 18: 690 Ada 3 No'lu Parseldeki İki Katlı Konut Tipinin İlk Hali ve Dönem Eki Almış Hali ile Geçiş Grafikleri ve Analizleri

İki katlı konutta;

- maksimum derinlik değeri ilk haliyle ve ek haliyle 4;
- en entegre mekân ilk haliyle RA 0,14 ile bahçe, ek haliyle RA 0,10 ile yine bahçe;
- en ayrılmış mekân ilk haliyle RA 0,71 ile yatma alanı, ek haliyle RA 0,64 ile yine yatma alanı,

- ortalama rölatif asimetri değeri ilk haliyle RA 0,40 ek haliyle 0,34 olarak belirlenmiştir. Bunun sonucunda iki katlı konutta dönem eki almış hali ile konut mekanları daha entegre hale gelmiştir.

4.3.4. 684 Ada 1 No'lu Parselde Bulunan Musandıralı Konut Tipinin Analizi

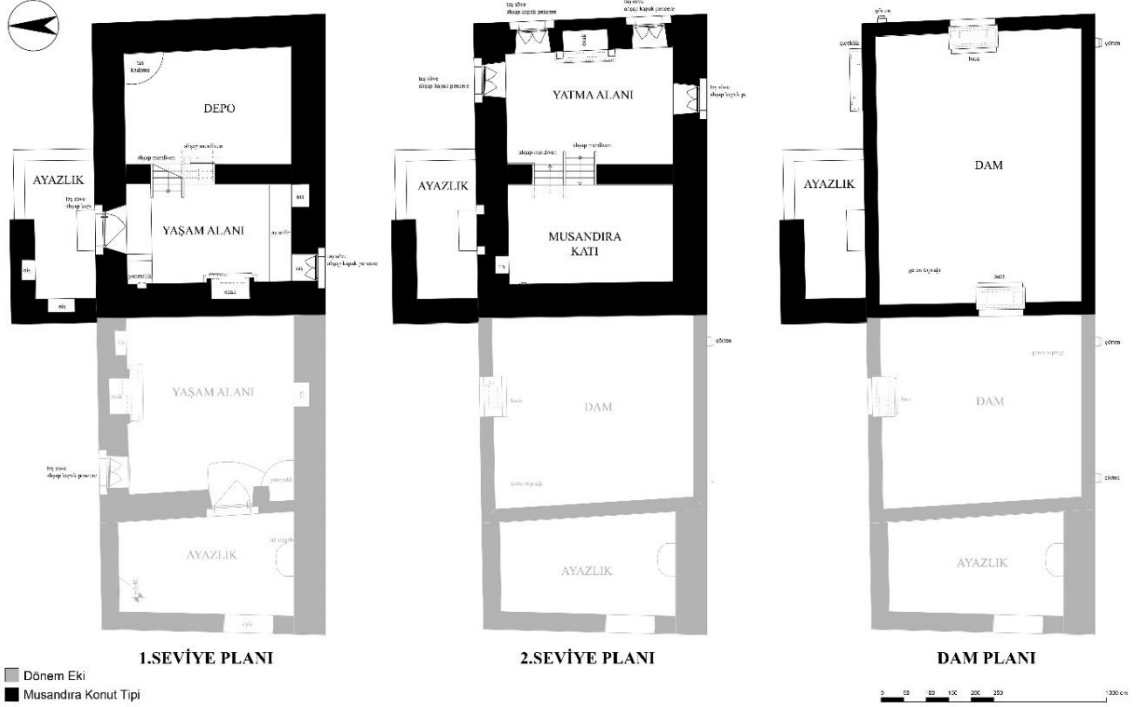
684 Ada 1 Parselde bulunan yapı musandıralı konut tipine örnektir. Parselin batı cephesinde bulunan bahçe giriş kapısı ile parsele giriş sağlanmaktadır. Yapı genel hattı ile doğu ve batı aksında, dikdörtgensel bir formda yapılaşmıştır. Bahçeden girildikten sonra karşılaşılan ilk mekân dairesel formdaki heladır. Helanın hemen yanına, kübik formda ahır konumlandırılmıştır. Ana kurgunun gerçekleştiği yapıya da hela ve ahır geçtikten sonra ulaşılır. Yapıya giriş ayazlıkla sağlanır. L formundaki bu ayazlığın her iki duvarında da oyulmuş iki niş bulunmaktadır. Yaşam alanına ayazlıktan açılan ahşap bir kapıyla taş basamak ile eşikten geçilerek sağlanmaktadır. Yaşam alanının köşesinde dairesel formda bir yunmalık, kısa kenara ortalanmış bir ocak, yan yana ahşap pencere ve niş bulunmaktadır. Yaşam alanını tam ortadan ikiye bölecek şekilde, dışarıdan girişi olmayan bir de depo bulunmaktadır. Bu deponun içinde, taş kademelenme mevcuttur. Böylelikle depo sadece merdiven altında kurgulanarak, yapı kullanıcısının evin içinden erişimine olanak sağlamaktadır. Yaşam alanından yatma alanına erişim ise yaklaşık olarak 1.25 m yüksekliğinde 5 basamak kadar olan ahşap bir merdiven ile ulaşılmaktadır. Burada yaşam alanındaki gibi kısa kenara ortalanmış bir ocak ve her iki yanında ahşap bir pencere bulunmaktadır. Her iki uzun kenarın ocağa yakın köşelerinde de karşılıklı ahşap pencereler bulunur. Musandıra katı olarak adlandırılan diğer kata erişim ise bu mekândan yaklaşık olarak 1.10 m yüksekliğinde 5 basamak kadar ahşap bir merdiven ile sağlanır. Bu katta duvara oyulmuş, ahşap bir nişte bulunmaktadır.



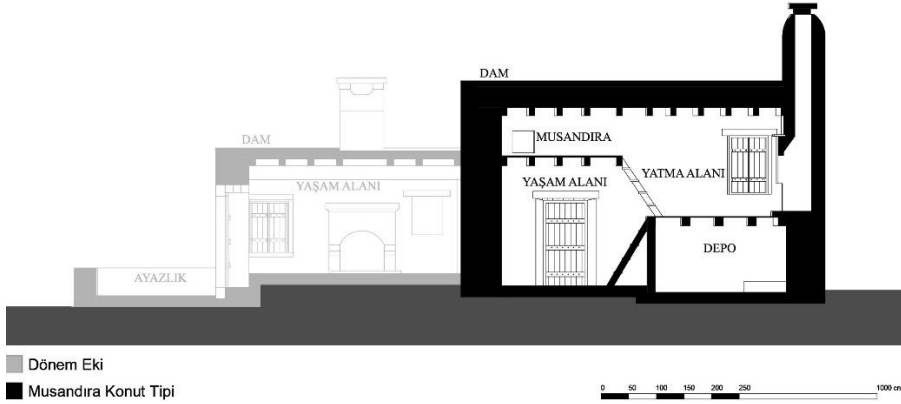
Şekil 19: 684 Ada 1 No'lu Parseldki Musandıralı Konut Tipinin A Cephe Görünüşü, B ve C'de İç Mekân Görünüşü, D Ayazlık (Kaynak: Ümran Arıcı'nın Kişisel Arşivi)

Bu tip 2.dönem ekini ise tek kat tek mekândan oluşan bir yapı olarak almıştır. Ayazlık 2 olarak adlandırdığımız diğer yapı girişi ise mevcut yapıya bitişik halde, bağımsız olarak yapılmıştır. Ayazlıktan sonra ulaşılan tek mekân yaşam alanıdır. Yaşam alanı, ana yapıya bitişik halde, tek katlı ve kübik formda yapılaşmıştır. Giriş kapısının hemen

köşesinde dairesel formda bir yunmalık, uzun kenara ortalanmış bir ocak bir yanında ahşap pencere diğer yanında ise bir niş bulunmaktadır. Nişlerden diğeri ise, hemen ocağın bulunduğu duvarın karşındaki duvara ortalanmış halde konumlandırılmıştır. Şekil 20 ve Şekil 21’de 684 ada 1 no’lu parseldeki musandralı konut tipinin planları ve kesiti yer almaktadır.



Şekil 20: 684 Ada 1 No’lu Parseldeki Musandralı Konut Tipinin 1. 2. Seviye ve Dam Planları

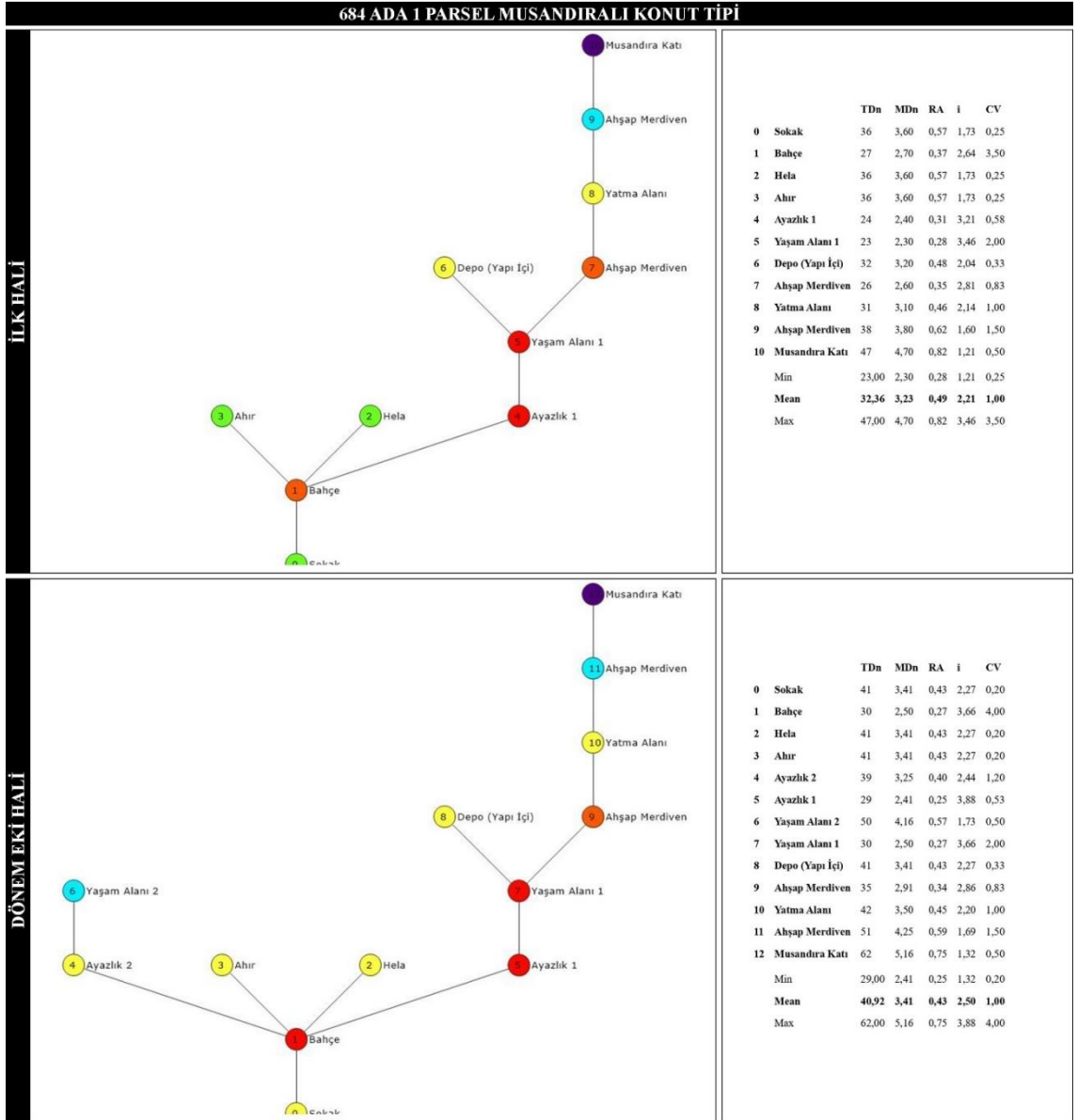


Şekil 5: 684 Ada 1 No’lu Parseldeki Musandralı Konut Tipinin Kesiti

684 Ada 1 no’lu parseldeki musandralı konut tipinin mekan dizimi analizi sonucunda elde edilen bulgular Şekil 22’de yer almaktadır. Musandralı konutta;

- maksimum derinlik ilk haliyle 7, ek haliyle 7;

- en entegre mekân ilk haliyle RA 0,28 ile yaşam alanı 1 ve ayazlık, ek haliyle RA 0,25 ile yine ayazlık 1, bahçe ve yaşam alanı 1;
- en ayrılmış mekân ilk haliyle RA 0,82 ile musandıra katı, ek haliyle RA 0,75 ile yine musandıra katı;
- ortalama rölatif asimetri değeri ilk haliyle RA 0,49 ek haliyle 0,43 olarak belirlenmiştir. Bunun sonucunda musandıralı konutta dönem eki almış hali ile konut mekânları daha entegre hale gelmiştir.



Şekil 6: 684 Ada 1 No'lu Parseldeki Musandıralı Konut Tipinin İlk Hali ve Dönem Eki Almış Hali ile Geçiş Grafikleri ve Analizleri

5. Değerlendirmeler

Sandima'daki 4 farklı tipe ait konut mekânlarının değişimi toplumsal hayattaki sosyal ve ekonomik değişimler, kültürel değişimler, insanların ihtiyaçlarının ve isteklerinin değişimi gibi etmenlerin zaman boyutu içinde etkili oluşu ile bağlantılı olmuştur. Yapılan saha çalışmasıyla birlikte incelenen restitüsyon projelerine göre ise değişen bir sosyal yapı tespit edilmiştir. Yapılan geçiş grafikleri ile kat planları tek grafikte okunabilmiş ve böylelikle konutların ilk ve ek halindeki mekânsal farklılıkları tespit edilebilmiştir.

Tablo 1: Farklı Konut Tiplerinin Her İki Dönemleri ile Analiz Sonuçları

Agraph Çıktıları	AGRAPH YAZILIMI İLE MEKAN DİZİMİ ANALİZİNİN SAYISAL SONUÇLARI						
	Dönem	Max Derinlik (MDn)	En Entegre Mekân (RAmin)		En Ayrılmış Mekân (RAmax)		Ortalama (RAmean)
678/21 Tek Katlı Konut Tipi	İlk Hali	3	RA 0,16	Bahçe	RA 0,48	Yatma Alanı	0,53
	Ek Hali	4	RA 0,11	Bahçe	RA 0,51	Yatma Alanı	0,30
679/4 Bir Buçuk Katlı Konut Tipi	İlk Hali	6	RA 0,32	Merdiven Ayazlık Bahçe	RA 0,89	Yatma Alanı	0,53
	Ek Hali	6	RA 0,27	Merdiven Bahçe	RA 0,83	Yatma Alanı	0,47
684/1 Musandıra Konut Tipi	İlk Hali	7	RA 0,28	Yaşam Alanı Ayazlık	RA 0,82	Musandıra Katı	0,49
	Ek Hali	7	RA 0,25	Yaşam Alanı Ayazlık Bahçe	RA 0,75	Musandıra Katı	0,43
690/3 2 Katlı Konut Tipi	İlk Hali	4	RA 0,14	Bahçe	RA 0,71	Yatma Alanı	0,40
	Ek Hali	4	RA 0,10	Bahçe	RA 0,64	Yatma Alanı	0,34

Tek katlı konutun restitüsyon planları ve geçiş grafikleri incelendiğinde, konutun ilk haline dönem eki olarak yatma alanı, yaşam alanı, oturma alanı ve depo eklendiği görülmektedir. Ek mekanlara, ailenin büyümesi sonucu gerek duyulduğu düşünülmektedir.

Bir buçuk katlı konutta dönem eki olarak yalnızca yemlik mekânı görülmektedir. Bu durumda konutun 1.seviye planındaki depo mekanının ahır olabileceği düşünülebilir. Bu ek mekânın diziliminde etkisi zayıf olmakla beraber, üretici toplumların yaşam

alanlarında kurgusunda üretim mekanlarının düşük derinlikte ve entegre mekanlar arasında olduğu görülmektedir.

İki katlı konutta dönem eki olarak yalnızca depo/işlik mekânı görülmektedir. Bir buçuk katlı konut örneğindeki gibi iki katlı konutun da ekonomik yapıyla ilgili değişim geçirdiği anlaşılmaktadır.

Musandralı konutta, ilk haldekilere kıyasla daha büyük yaşam alanı ve ayazlık mekânlarının eklendiği görülmektedir. Geçiş grafiklerinde sosyal alan olarak düşünülecek bu alanların derinliklerinin değişmediği anlaşılmaktadır.

4 faklı plan tipinin her iki dönemlerinde mekân derinlikleri değişse de en entegre mekan bahçe ve ayazlıktır. En ayrılmış mekân ise musandralı konut haricinde yatma alanı olarak görülmektedir. Musandralı konutta ise yatak ve benzeri gereçlerin depolandığı alan olan musandra katı en ayrılmış mekândır. Tüm konut tiplerinin dönem eki almış hallerinde ortalama rölatif asimetri değerinin azaldığı görülmektedir; dolayısıyla tüm tiplerin dönem eki olarak daha entegre hale geldiği saptanmıştır.

6.Sonuç

Geçmişten günümüze kırsalda yaşayan insanların deneyimleriyle şekillendirilen yerel mimarlık her bölge için özgün tasarım fırsatı sunmakta ve sürdürülebilirliğin çevresel, sosyo-kültürel ve sosyo-ekonomik kriterlerini en iyi şekilde bünyesinde barındırmaktadır. Konutların ek olarak gelişmesi, değişmesi; yerleşim alanlarının terkedilerek yeni yaşam alanları kurulması, sosyal ve ekonomik yapının değişmesiyle paralel olarak gelişen kaçınılmaz bir durum olmuştur. Sandıma yerleşimi bunun örneklerinden biridir.

Bu çalışma, yerel konut kurgusunun elde edilen bilgilerle geçmişteki yaşam tarzlarına uygun olarak oluştuğu kabul edilerek, yerel mimarının nelere cevap verdiğini anlamak açısından önem taşımaktadır. Bu amaçla kullanılan mekan dizimi analiz yöntemi ile bulgular grafiksel ve sayısal olarak somutlaştırılmıştır. Binalar fiziksel ürün olarak ele alınsa da onların içindeki yaşam ve birbirine çeşitli ilişkilerden dolayı bağ kuran mekânların bütünü oluşturmaktadır. Mekân dizilimi, kültür, mekân, yaşama tarzı, alışkanlık ve üretim gibi etkileşimleri mekânsal modeller aracılığıyla ifade etme yöntemidir.

Sandıma'daki farklı konut tiplerinin ekonomik açıdan farklı gelire sahip aileler tarafından kullanıldığı düşünülmektedir. Ailenin gelir durumuna göre, kullanıcı gereksinimleri asgari düzeyde mekânlar çözümlenmiş, yine gelir durumuna göre tek katlı, bir buçuk katlı, iki katlı ve musandralı olmak üzere yapı tipleri de oluşturulmuştur.

Mekan dizimi analizleri sonucu elde edilen verilerde Sandıma'daki konutlarda bahçe ve ayazlık konutların odak noktasıdır. Bu mekânlar sistemin kontrolünün sağlandığı, tüm eylemler konutun diğer mekânlarına aktarıldığı yerlerdir. Bahçe yapı içi ve dışıyla bağlantıyı sağlarken, ayazlık ise yapı içi sisteme giriş mekânıdır. En ayrılmış mekânlar sistemin en ucunda yer alan mahremiyetin sağlandığı yatma alanları mekânlardır. Tiplerin kendi içinde farklı mekân kurgusuna sahip olmasından dolayı, mekanların

adım sayıları yani derinlikleri de aynı oranda farklılık göstermektedir. Ortalama rölatif asimetri değerleri 4 konut tipinde de ek alma azalış ile 0'a yaklaşmıştır. Böylece konut tipleri ek olarak daha entegre mekan kurgusuna ulaşmıştır. Buna göre incelenen 4 farklı tip için mekânsal konfigürasyonu en güçlü olan tip iki katlı konut tipi; en zayıf olan ise bir buçuk katlı tipi olarak belirlenmiştir.

KAYNAKÇA

- Ağca, Ö. (2019). *Side Antik Kentinin Yaşadığı Değişimin Morfolojik Özelliklerinin Mekan Dizim Analizi ile Değerlendirilmesi*. [Yayımlanmamış yüksek lisans tezi]. Isparta Süleyman Demirel Üniversitesi Fen Bilimleri Enstitüsü.
- Anonim (2014). Yalıkavak (Bodrum) Sandıma Kentsel Sit Alanı Koruma Amaçlı Nazım ve Uygulama İmar Planı Revizyonu Plan Açıklama Raporu
- Akgündüz, G. (2013 a). Gözden Uzakta Olmak: Sandıma Köyü, *Mimarlık*, Sayı 373. <http://www.mimarlikdergisi.com/index.cfm?sayfa=mimarlik&Dergi-Sayi=387&RecID=3253>
- Akgündüz, G. (2013). Yerel konut mimarisinin ekolojik sürdürülebilirlik bağlamında incelenmesi: Bodrum Sandıma Köyü (Master's thesis, Dokuz Eylül Üniversitesi (Turkey)).
- Akgündüz, G. (2013 b). *Yerel Konut Mimarisinin Ekolojik Sürdürülebilir Bağlamında İncelenmesi: Bodrum Sandıma Köyü*. [Yayımlanmamış yüksek lisans tezi]. Dokuz Eylül Üniversitesi Fen Bilimleri Enstitüsü.
- Azıtepe, S. M., ve Tolacı, S. Ş. (2020). Sosyo-Kültürel Farklılıkların Konut Yapıları Üzerine Etkisi: Antalya Balbey ve Haşim İşcan Mahalleleri. *International Journal of Social and Humanities Sciences Research (JSHSR)*, 7(53), 1185-1204.
- Biol, H. (2020). Bodrum-Sandıma Konut Mimarisi Bilimsel Görüş Raporu, [Yayımlanmamış bilimsel görüş raporu]. Dokuz Eylül Üniversitesi Mimarlık Fakültesi
- Brown, R., and Maudlin, D. (2012). *Concepts of vernacular architecture*. The SAGE handbook of architectural theory, 340-355.
- Castells, M. (2011). *The rise of the network society*. John wiley & sons. https://books.google.com.tr/books?hl=tr&lr=&id=FihjywtjTdUC&oi=fnd&pg=PA1975&dq=Manuel+Castells,+The+Rise+of+the+Network+Society&ots=l5Wo3VDMdY&sig=7ADT--hwStUAbZP4GPzhSl-jpEQ&redirect_esc=y#v=onepage&q=Manuel%20Castells%2C%20The%20Rise%20of%20the%20Network%20Society&f=false (Erişim Tarihi: 21.10.2024)

- Erman, O. (2017). Mekânsal komşuluk kavramı üzerinden mimari mekânın analizi. *Çukurova Üniversitesi Mühendislik-Mimarlık Fakültesi Dergisi*, 32(1), 165-176.
- Hillier B., Hanson J., Graham H., (1987). Ideas are in Things: an Application of the Space Syntax Method to Discovering House Genotypes, *Environment and Planning B: Planning and Design*, 14 (4), 363-385.
- Johnson M. H. (2010). *English Houses 1300-1800: Vernacular Architecture*, Social Life, Routledge, p.4
- Karaman F., Erman O., 2014. From Traditional to Modern: Changes in the Spatial Structure of Single Family Houses in Turkey, *International Journal of Academic Research*, 6(5), 64-74.
- Oliver, P. (2006) *Built to Meet Needs: Cultural Issues in Vernacular Architecture*, Routledge
- Orhun, D., Hillier, B., & Hanson, J. (1995). Spatial types in traditional Turkish houses. *Environment and planning B: Planning and design*, 22(4), 475-498.
- Özcan, K. (2017). Kırsal miras koruma stratejisi Sandıma köyü Bodrum. *Milli Folklor*. Sayı 113 (Strabon. G. (1993). *Antik Anadolu Coğrafyası Geographika: XII–XIII–XIV*, Çev.: A. Pekman; İstanbul: Arkeoloji ve Sanat Yayınları)
- Özyılmaz, H. (2007). Diyarbakır geleneksel konut mimarisinde morfolojik analiz: Geleneksel konutların güncel kullanımda değerlendirilmesi. [Yayımlanmamış doktora tezi]. Gazi Üniversitesi Fen Bilimleri Enstitüsü.
- Rapoport, A. (1999). A framework for studying vernacular design. *Journal of architectural and planning research*, 52-64.
- Umar, B. (1993). *Türkiye'deki Tarihsel Adlar: Türkiye'nin Tarihsel Coğrafyası ve Tarihsel Adları Üzerine Alfabetik Düzendeki Bir İnceleme*. İstanbul: İnkılap Yayınları.
- URL-1 [Space syntax - Arkitektur og billedkunst - NTNU](#) (Erişim Tarihi: 14.12.2022)
- Uyar, G. ve Griffiths, S. (2017, January). A configurational approach to vernacular domestic architecture: 'Traditional' Houses in Turkey, Japan and Britain. In *Proceedings-11th International Space Syntax Symposium, SSS 2017* (pp. 32-1). International Space Syntax Symposia

"COPE-Dergi Editörleri İçin Davranış Kuralları ve En İyi Uygulama İlkeleri" beyanları:

Etik Kurul Belgesi:

Bu çalışma için etik kurul onayı gerekmemektedir.

Çıkar Çatışması Beyanı:

Bu makalenin araştırması, yazarlığı veya yayınlanmasıyla ilgili olarak yazar/ların potansiyel bir çıkar çatışması yoktur.

Finansal Destek:	Bu çalışmanın araştırma ve yazım aşamasında herhangi kişi/kurum veya kuruluşlar tarafından finansal destek alınmadığı bildirilmiştir.
Katkı Oranı Beyanı:	%60-%40
Destek ve Teşekkür Beyanı:	
Sorumlu Yazar:	Ümran ARICI
Çifte Kör Hakem Değerlendirmesi:	Dış-bağımsız
<i>The following statements are made in the framework of "COPE-Code of Conduct and Best Practices Guidelines for Journal Editors":</i>	
Ethics Committee Approval:	Ethics committee approval is not required for this article.
Declaration of Conflicting Interests:	No conflicts of interest were reported for this article.
Financial Support:	It has been reported that this study did not receive financial support from any person/institution or organization during the research and writing phase.
Author Contributions:	%60-%40
Statement of Support and Acknowledgment:	
Corresponding Author:	Ümran ARICI
Double-Blind Peer Review:	External-independent